

# Φορέας Διαχείρισης Εθνικού Δρυμού Παρνασσού ΣΚΟΠΟΣ & ΑΡΜΟΔΙΟΤΗΤΕΣ

Ο Φορέας Διαχείρισης Εθνικού Δρυμού Παρνασσού ιδρύθηκε με σκοπό τη διατήρηση, προστασία και διαχείριση των προστατευόμενων περιοχών του Παρνασσού με αναγνωρισμένη αξία για τη κλωρίδα, ορνιθοπανίδα και άγρια πανίδα γενικότερα, τους οικοτόπους, το τοπίο και τον πολιτισμό, που αποτελούν μια σημαντική προτεραιότητα σε εθνικό, ευρωπαϊκό και διεθνές επίπεδο.

Κύριοι στόχοι του Φορέα Διαχείρισης είναι:

- ▶ Η διατήρηση των φυσικών πόρων, της βιοποικιλότητας και γενικότερα η προστασία του συνόλου της περιοχής.
- ▶ Η υλοποίηση και προώθηση προγραμμάτων ενημέρωσης και ευαισθητοποίησης της τοπικής κοινωνίας.
- ▶ Η προσέλκυση επισκεπτών και η προβολή και ανάδειξη των αξιών της προστατευόμενης περιοχής.
- ▶ Η αειφόρος χρήση των οικοσυστημάτων της προστατευόμενης περιοχής και, γενικότερα, η συμβατή με την προστασία και τη διατήρηση, κοινωνική, οικονομική και πολιτιστική ανάπτυξη της ευρύτερης περιοχής.
- ▶ Η ανάπτυξη συνεργασιών με ερευνητικά κέντρα, πανεπιστημιακά ιδρύματα και τοπικούς φορείς.

## Parnassos National Park Management Body

### PURPOSE & RESPONSIBILITIES

The Management Body was established for the conservation, protection and management of Parnassos National Park, an important priority for national, european and international level due to its value of flora, fauna and avifauna, habitats, landscape and culture.

aiming mostly to:

- ▶ the conservation of natural resources, biodiversity and the protection of its region.
- ▶ the promotion and implementation of information and awareness programs.
- ▶ the attraction of visitors and promotion of the protected area's values.
- ▶ the sustainable use of the protected area's ecosystems
- ▶ the development of partnerships with Universities, Research Centers and NGOs.



Φορέας Διαχείρισης  
Εθνικού Δρυμού  
Παρνασσού

Αμφίκλεια 35 002 Φθιώτιδα  
τηλ/φαξ: +30 22340 23529

Parnassos National Park  
Management Body

Amfikliia, 35002,  
Tel & Fax +30 22340 23529

e-mail: [info@parnassosnp.gr](mailto:info@parnassosnp.gr)

[www.parnassosnp.gr](http://www.parnassosnp.gr)

Κείμενα/Texts:

Θ. Τσιτσώνη / Πρόεδρος ΔΣ, Ν. Τσαπρούνης / Συντονιστής,  
Γ. Βαρβαρίγος, Θ. Λαναρά, Ε. Κούκου, Β. Μαργαριτοπούλου / Στελέχη ΦΔΕΔΠ  
T. Tsitsoni / Head of the Managing Board, N. Tsaprounis / Coordinator,  
G. Varvarigos, T. Lanara, E. Koukou, V. Margaritopoulou / Members of PNPMB

Φωτογραφίες/Photos:

Αρχείο Φορέα Διαχείρισης Εθνικού Δρυμού Παρνασσού,  
ΑΡΚΤΟΥΡΟΣ, Μ. Κωτσάκης, Γ. Αλεξανδρή, Β. Χατζηρβασάνης, Ε. Παπαδάτου  
Parnassos National Park Management Body Archive,  
ARCTUROS, M. Kotsakis, V. Hatzirvassanis, E. Papadatou

Copyright 2015

Φορέας Διαχείρισης Εθνικού Δρυμού Παρνασσού  
Parnassos National Park Management Body

Επιχειρησιακό Πρόγραμμα "Περιβάλλον και Αειφόρος Ανάπτυξη 2007-2013"  
"Προστασία και Διατήρηση Βιοποικιλότητας του Εθνικού Δρυμού Παρνασσού"



Ευρωπαϊκή Ένωση  
Ευρωπαϊκό Ταμείο  
Περιφερειακής Ανάπτυξης

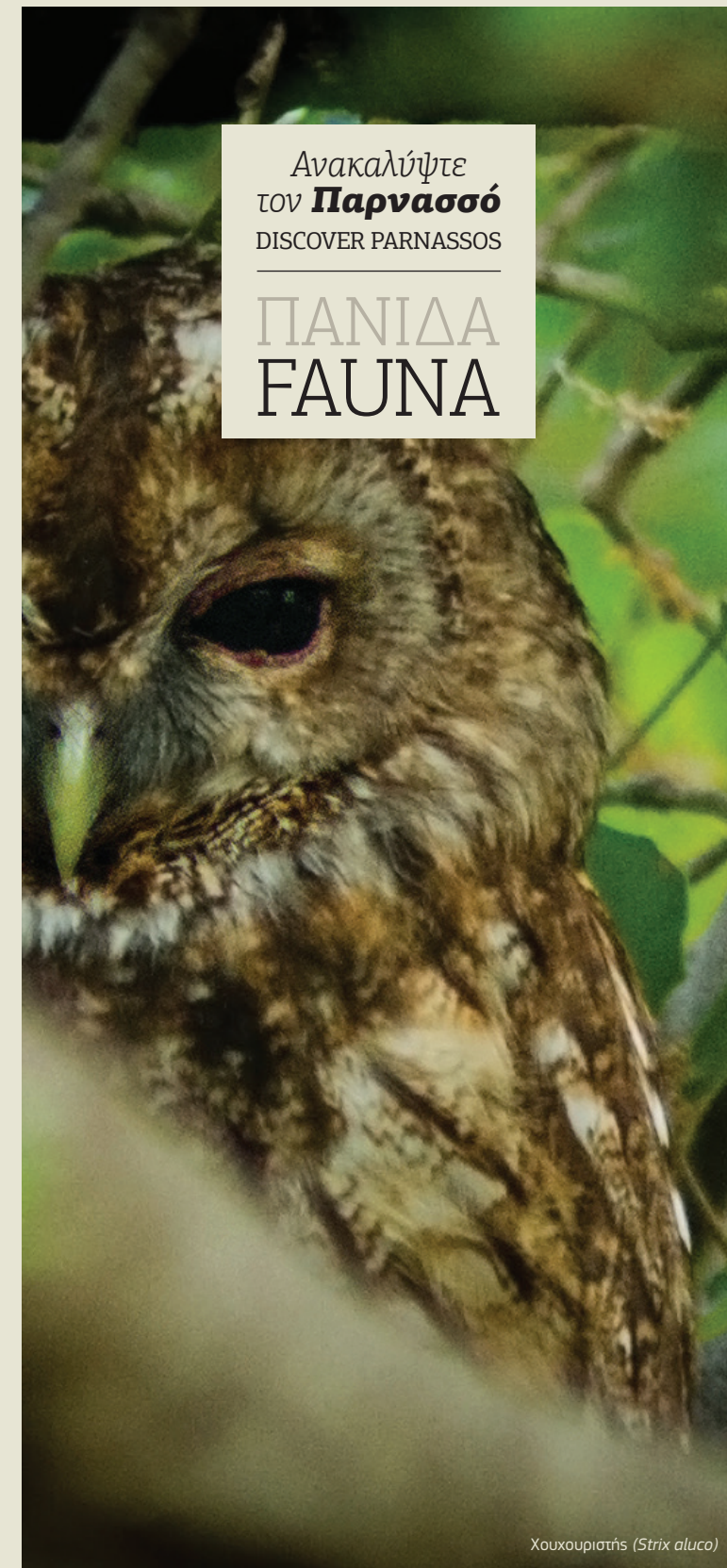


ΕΠΠΕΡΑΑ  
Επιχειρησιακό Πρόγραμμα  
Περιβάλλον και Αειφόρος Ανάπτυξη



ΕΣΠΑ  
2007-2013  
Πρόγραμμα για την ανάπτυξη

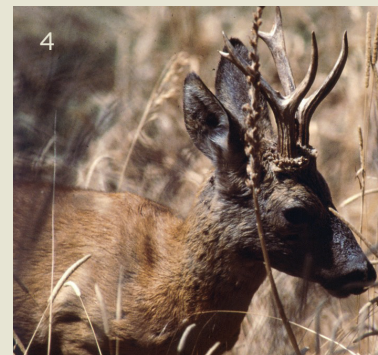
Με τη συγχρηματοδότηση της Ελλάδας και της Ευρωπαϊκής Ένωσης



Ανακαλύψτε  
τον **Παρνασσό**  
DISCOVER PARNASSOS

ΠΑΝΙΔΑ  
FAUNA

Χουκουριστής (Strix aluco)



- 1 *Canis lupus*
- 2 *Circaetus gallicus*
- 3 *Dendrocopos leucotos*
- 4 *Capreolus capreolus*
- 5 *Lucanus cervus*
- 6 *Daphniola eptalophos*
- 7 *Eptesicus serotinus*
- 8 *Parnassius mnemosyne*
- 9 *Dryomys nitedula*
- 10 *Salamandra salamandra*

**Η ΥΠΑΡΞΗ ΤΩΝ ΓΥΜΝΩΝ ΒΡΑΧΩΝ**, των λιθώνων και των αλπικών λιβαδιών σε μεγάλα υψόμετρα, το εντυπωσιακό δάσος ενδημικής κεφαλληνιακής ελάτης και η ενδιαφέρουσα γεωμορφολογία του Παρνασσού αποτελούν πρόσφορο έδαφος για την ανάπτυξη της πανίδας της περιοχής. Στην ευρύτερη περιοχή του βουνού εντοπίζονται είδη κοινά για τον ελλαδικό χώρο (λαγοί, σκίουροι, ασβόι, αλεπούδες, λύκοι), σπάνια орηιθοπανίδα σε καθεστώς προστασίας (είδη αρπακτικών και δρυοκολάπτες), είδη ερπετών αμφιβίων και εντόμων, ενώ αξιοσημείωτη θεωρείται και η παρουσία της σπάνιας πεταλούδας με το όνομα «απολλώνια η Παρνασσιακή» (*Parnassius apollo*).

**ΘΗΛΑΣΤΙΚΑ:** Αριθμούνται 57 είδη. Ανάμεσα τους συναντάμε τα εξής: ζαρκάδι (*Capreolus capreolus*), αγριογούρουνο (*Sus scrofa*), λύκο (*Canis lupus*), αγριόγατα (*Felis silvestris*) και βίδρα (*Lutra lutra*), της οποίας και έχουν εντοπιστεί βιοδηλωτικά ίχνη στον Βοιωτικό Κηφισσό. Τα είδη λαγός (*Lepus europeus*), σκίουρος (*Sciurus vulgaris*), αλεπού (*Vulpes vulpes*), νυφίτσα (*Mustela nivalis*), ασβός (*Meles meles*) και κουνάβι (*Martes foina*) συγκαταλέγονται στα πιο συνηθισμένα. Υπάρχει, επίσης, ένας μεγάλος αριθμός από χειρότερα (νυχτερίδες), που στην πλειοψηφία τους είναι απειλούμενα, ενώ υπάρχουν και αρκετά τρωκτικά, όπως το είδος *Dryomys nitedula* (σπάνιος δενδρομυζός).

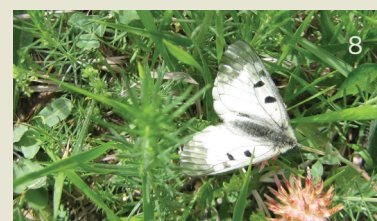
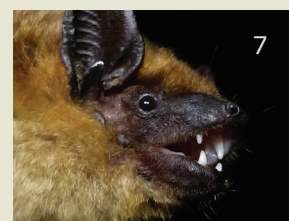
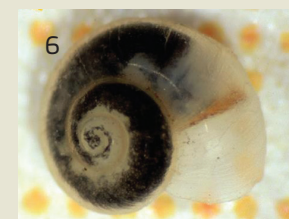
**ΠΤΗΝΑ:** Στον Παρνασσό απαντώνται περίπου 170 είδη πτηνών, εκ των οποίων τα 38 συμπεριλαμβάνονται στο Παράρτημα II της Οδηγίας 2009/147/ΕΕ. Η περιοχή θεωρείται σημαντικός βιότοπος για τα αρπακτικά χρυσαετός (*Aquila chrysaetos*), χρυσογέρακο (*Falco biarmicus*), πετρίτης (*Falco peregrinus*) καθώς και για το αιγαιοστροβάκο (*Sylvia rueppelli*), το μικρότερο εντομοφάγο αρπακτικό. Τα παραπάνω είδη βρίσκονται σε κίνδυνο, ενώ αρκετά πτηνά έχουν ήδη εξαφανιστεί από το βουνό κατά τις προηγούμενες δεκαετίες.

Επιπλέον, στον Παρνασσό υπάρχουν βιότοποι που διατηρούν μεγάλους, σε εθνικό επίπεδο, πληθυσμούς των ειδών φιδαιτός (*Circaetus gallicus*), βουνοσταχτάρα (*Apus melba*), μαύρος δρυοκολάπτης (*Dryocopus martius*), λευκωνότης δρυοκολάπτης (*Dendrocopus leucotos*), ωχροκελάδα (*Anthus campestris*) και βλαχοσίχλινο (*Emberiza hortulana*).

**ΕΡΠΕΤΑ ΚΑΙ ΑΜΦΙΒΙΑ:** Έχουν καταγραφεί δεκαεπτά είδη ερπετών και αμφιβίων. Συμπεριλαμβάνονται διάφορα είδη τριτώνων, βατράχων, σαυρών, χελωνών, νεροχελωνών κ.ά., μεταξύ των οποίων απαντώνται

τα αυστηρά προστατευόμενα ερπετά μεσογειακή και κρασεδωτή χελώνα (*Testudo hermanni* και *Testudo marginata*) και τα αμφίβια αλπικός τρίτωνας (*Triturus alpestris*) και κιτρινομπομπίνα (*Bombina variegata*).

**ΑΣΠΟΝΔΥΛΑ:** Προς το παρόν έχουν καταμετρηθεί 82 ασπόνδυλα, πολλά εκ των οποίων είναι ενδημικά. Από αυτά το σπάνιο σκαθάρι ελαφοκάνθαρος (*Lucanus cervus*) είναι αυστηρά προστατευόμενο, ενώ πρόσφατα ανακαλύφθηκε στις πλαγιές του βουνού ένα νέο ενδημικό είδος σαλιγκαριού (*Daphniola eptalophos*). Στον Παρνασσό συναντάμε επίσης πολλά είδη πεταλούδων, όπως τα εντυπωσιακά *Parnassius apollo*, *Zerynthia polyxena* και *Parnassius mnemosyne*.



**THE INTENSIVE AND VARIED RELIEF** of Parnassos Mt together with the impressive forest of *Abies cephalonica* has influenced the development of the local fauna, which include common Greek species (hares, squirrels, badgers, foxes, wolves), protected avifauna (birds of prey and woodpeckers), reptiles and insects, such as the rare butterfly *Parnassius apollo*.

**MAMMALS:** Among the 57 recorded species of mammals *Capreolus capreolus*, *Sus scrofa*, *Canis lupus*, *Felis silvestris* while traces of *Lutra lutra* have been found at the Boeotian Kifissos River. Also, *Lepus europeus*, *Sciurus vulgaris*, *Vulpes vulpes*, *Mustela nivalis*, *Meles meles* and *Martes foina* are among the most common. There is also a large number of chiroptera (bats), many species of which are endangered, and several rodents such as the *Dryomys nitedula*.

**BIRDS:** Thirty eight (38) from the about one hundred and seventy (170) species of birds, are included in the Annex II of the Directive 2009/147/EU. Parnassos Mt is a significant habitat for birds of prey, such as *Aquila chrysaetos*, *Falco biarmicus*, *Falco peregrinus* as well as the *Sylvia rueppelli*, the smallest insectivore bird of prey. All the above species are endangered, while several others have already been extinct in recent decades. Parnassos Mt also hosts large populations of *Circaetus gallicus*, *Apus melba*, *Dryocopus martius*, *Dendrocopus leucotos*, *Anthus campestris* and *Emberiza hortulana*.

**REPTILES AND AMPHIBIA:** 17 reptile and amphibia species have been recorded, such as species of tritons, frogs, lizards, tortoises. Among the reptiles, *Testudo hermanni* and *Testudo marginata*, as well as the amphibia *Triturus macedonicus* and the *Bombina variegata* are strictly protected species.

**INVERTEBRATES:** 82 invertebrates species have been currently recorded, several of which are endemic; among them, the rare and strictly protected *Lucanus cervus*. Recently, a new endemic species of snail, *Daphniola eptalophos*, has been discovered at the slopes of Parnassos. We can also find numerous species of butterflies, such as the impressive *Parnassius apollo*, *Zerynthia polyxena* and *Parnassius mnemosyne*.